

LE GRAND BAROMÈTRE DE la schizophrénie

La première enquête en France confrontant le point de vue du grand public, des patients, des aidants, des médecins et des décideurs publics sur le sujet de la schizophrénie. Elle a interrogé plus de **4400** personnes : 113 patients, 2800 aidants, 100 médecins généralistes, 100 pharmaciens, 100 infirmiers, 100 psychiatres, 51 conseillers départementaux et 1102 Français issus du grand public. Les méthodes d'administration ont été multiples : sur tablette en pharmacie, sur internet, par téléphone.

Les patients interrogés ne sont pas représentatifs de l'intégralité des patients atteints de schizophrénie. Nous appelons donc à votre plus grande vigilance dans l'interprétation de ces données.

CONNAISSANCE DE LA MALADIE PAR LES FRANÇAIS

45% des conseillers départementaux

65% du grand public



C'est une maladie mentale complexe et chronique qui affecte les mécanismes de la pensée, des émotions, des perceptions et du comportement des patients

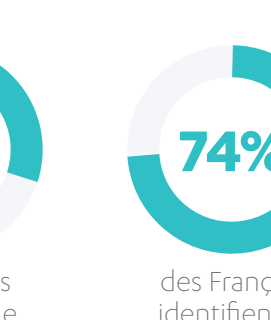
ont déjà entendu parler de la schizophrénie mais **ne savent pas exactement ce que c'est**



La majorité des Français pense que la schizophrénie touche **1 personne sur 10 000**

alors que

1 Français sur 100 est atteint de schizophrénie



1 Français sur 2 ignore que la maladie se déclenche à l'**entrée dans la vie d'adulte**

29%

des Français ignorent que les **origines génétiques** constituent un facteur de risque

74%

des Français identifient la **prise de drogue** comme un amplificateur de la maladie

À SAVOIR

La recherche scientifique ne s'oriente pas vers un facteur unique à l'origine de cette maladie mais les chercheurs s'accordent sur le fait qu'elle est le fruit d'une interaction entre :

- certaines **prédispositions génétiques**,
- certains changements survenant au niveau de la **structure cérébrale et des neurotransmetteurs**,
- et certains **facteurs environnementaux** notamment psycho-sociaux



81% des Français

92% des conseillers départementaux pensent que le **dédoublement de la personnalité** est un symptôme de la schizophrénie

20%

des Français, des conseillers départementaux et des patients **pensent que l'on peut guérir de la schizophrénie**

alors que



A ce jour, on ne parle pas de guérison mais de **rétablissement de la schizophrénie**

LA PERCEPTION DE LA MALADIE

La maladie est **considérée comme dangereuse** par :

C'est un **constat partagé** par seulement :



Regardons de plus près ce que le mot **schizophrénie** évoque aux Français de manière spontanée :

pour les Français



pour les patients

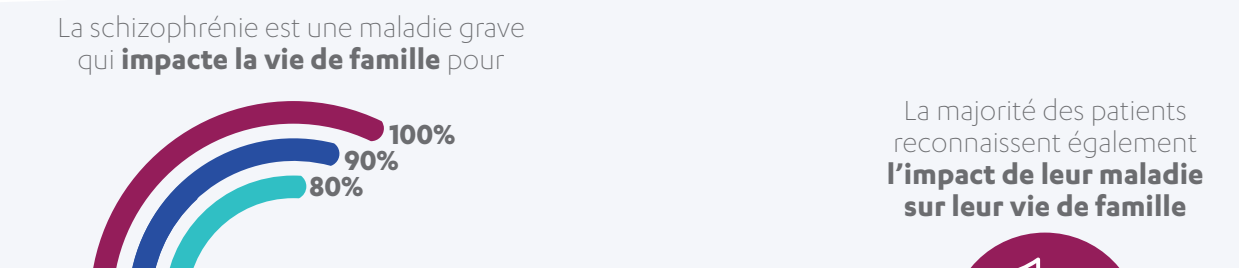


pour les psychiatres



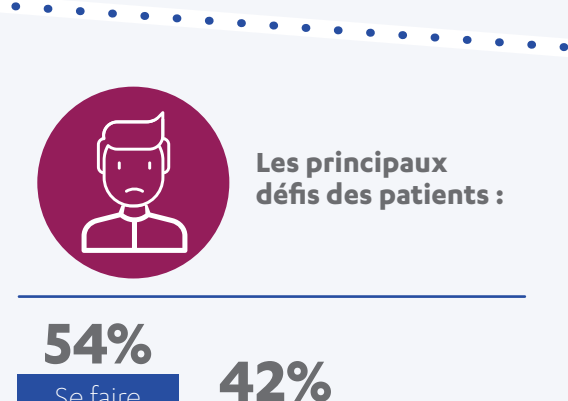
LE QUOTIDIEN DES PATIENTS ET DE LEURS AIDANTS

La **souffrance extrême** que cause la schizophrénie pour la personne malade et le fait qu'elle **puisse mener à un suicide** est reconnu par

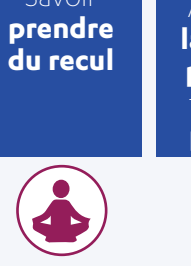
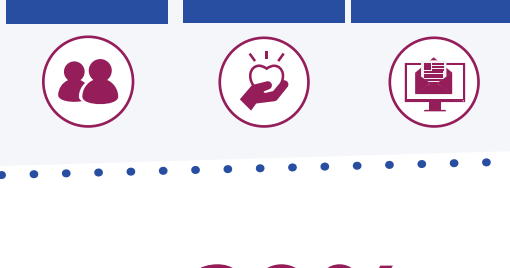


La schizophrénie est une maladie grave qui **impacte la vie de famille** pour

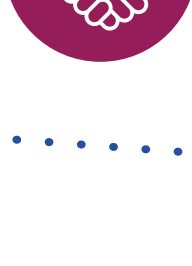
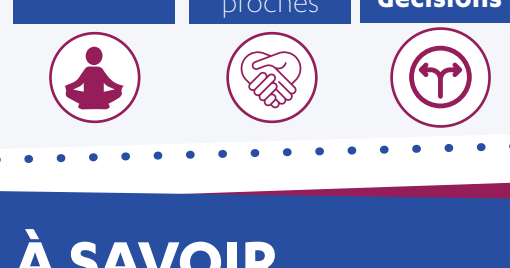
La majorité des patients reconnaissent également **l'impact de leur maladie sur leur vie de famille**



Les principaux défis des patients :



Les principaux défis des aidants :

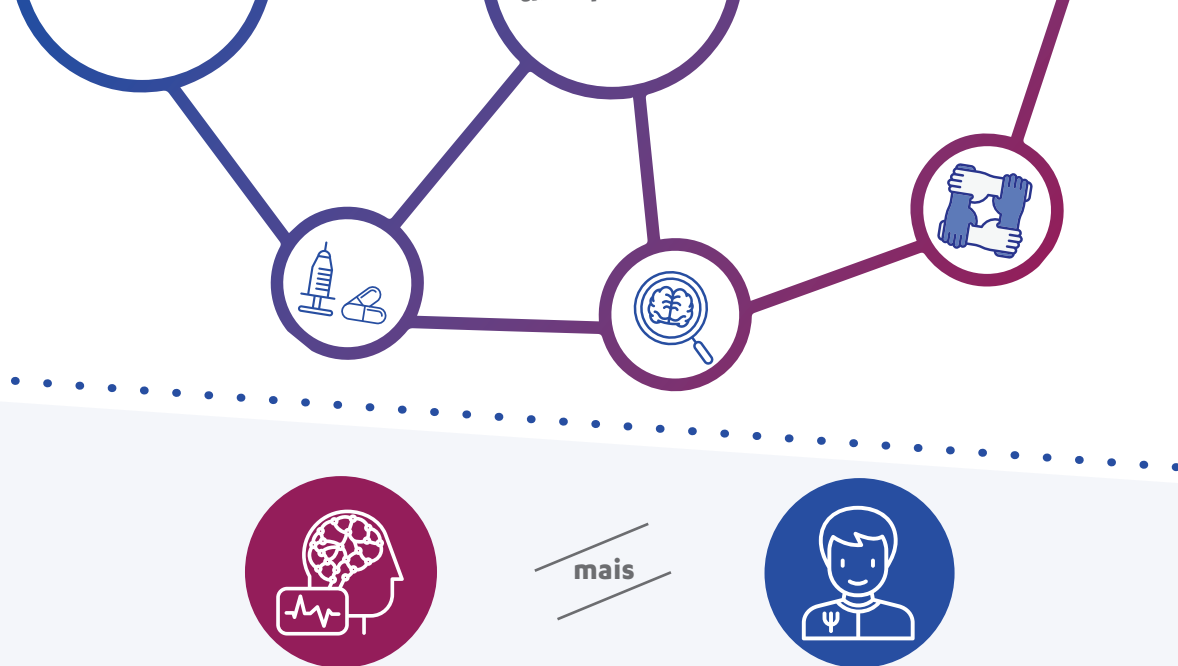


30% des aidants ayant répondu **se considèrent seuls pour accompagner** leurs proches.

À SAVOIR

+ 1 aidant sur 2 accompagne son proche sur sa thérapie (rappeler ses rendez-vous, rappeler de prendre un traitement, acheter son traitement)

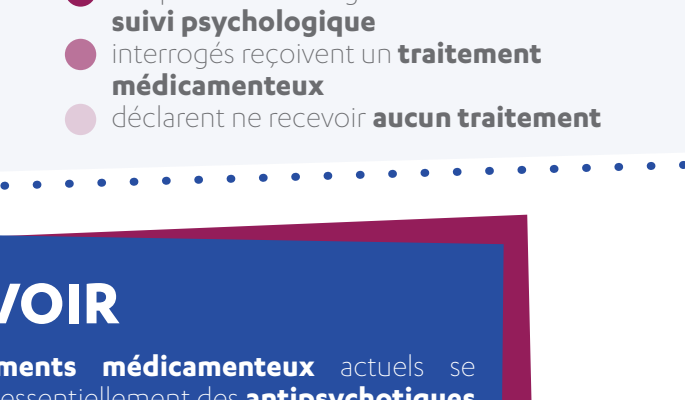
Une **prise en charge optimale** de la schizophrénie repose sur l'association de :



Les **thérapies de psychoéducation** sont encore peu connues des patients (53%)



Logiquement **plus connus des psychiatres** qui les citent à 91%

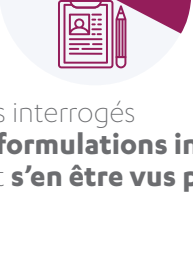
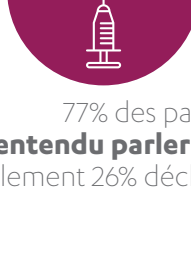


20% des patients interrogés sont **insatisfaits** de leur thérapie actuelle

À SAVOIR

Les **traitements médicamenteux** actuels se composent essentiellement des **antipsychotiques** pour contrôler les symptômes de la pathologie.

Les **antipsychotiques** sous forme **orale** ou **injectables** tous les **quatre jours, une fois par mois** ou encore **une fois par trimestre**

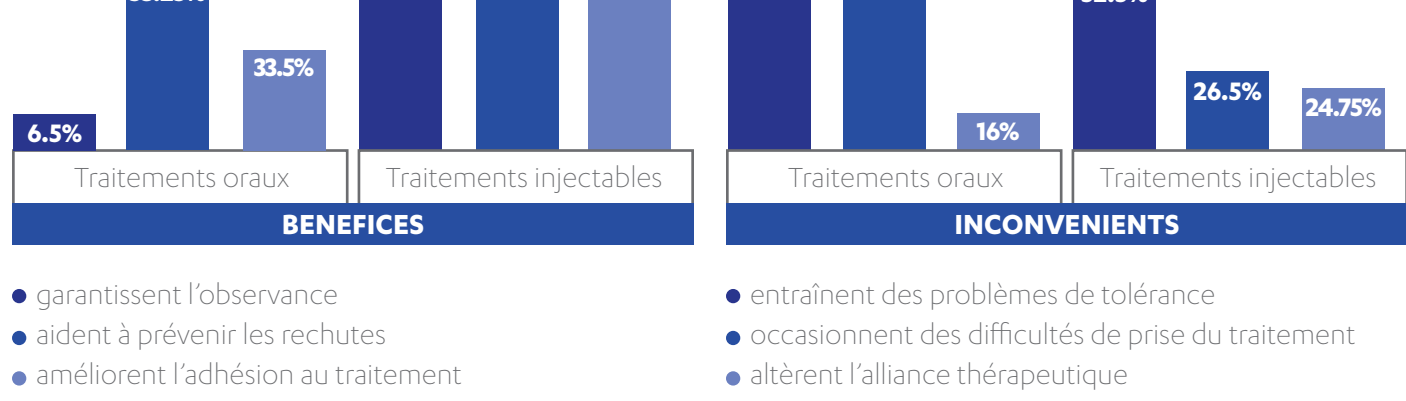


77% des patients interrogés ont déjà entendu parler des formulations injectables mais seulement **26%** déclarent **s'en être vus prescrire**



30% des patients déclarent ne pas avoir d'avis sur le **choix de leur traitement** ou ne pas avoir pour habitude de **prendre des décisions** quant à leur traitement

Les **traitements antipsychotiques** sont associés en fonction de leur formulation, à un certain nombre de **bénéfices** et d'**inconconvénients**



- garantissent l'observance
- aident à l'évaluation des rechutes
- améliorent l'adhésion au traitement
- entraînent des problèmes de tolérance
- occasionnent des difficultés de prise du traitement
- altèrent l'alliance thérapeutique

L'ACCÈS À L'INFORMATION

82% des Français

71% des pharmaciens

se sentent **mal informés** sur la schizophrénie

16% des patients

17% des aidants

se sentent **pleinement informés** sur cette pathologie



1 médecin généraliste sur 2 ne se sent **pas assez informé** sur la pathologie



1 pharmacien sur 2 n'est pas à l'aise pour initier un temps d'échange avec un patient atteint de schizophrénie

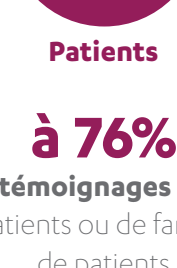
35% des pharmaciens interrogés ne savent pas vers qui se tourner en cas de **question sur la prise en charge de cette pathologie**

Les sources privilégiées de chaque public



Français

à **61%** brochant sur la maladie



Patients

à **76%** témoignages de patients ou de famille de patients



Aidants

à **81%** conférences d'organisme de santé



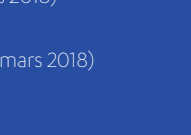
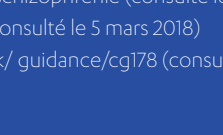
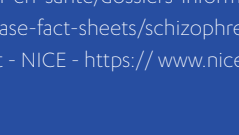
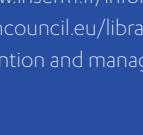
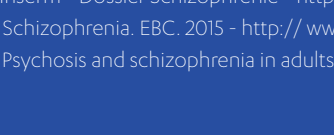
Professionnels de santé

à **73%** articles sur des sites internet spécialisés



Conseillers départementaux

à **73%** articles dans la presse



1. Inserm - Dossier Schizophrénie - <https://www.inserm.fr/information-en-sante/dossiers-information/schizophrénie> (consulté le 5 mars 2018)
 2. Schizophrenia. EBC. 2015 - <http://www.braincouncil.eu/library/disease-fact-sheets/schizophrenia/> (consulté le 5 mars 2018)
 3. Psychosis and schizophrenia in adults: prevention and management - NICE - <https://www.nice.org.uk/guidance/cg178> (consulté le 5 mars 2018)